



きれいっ粉

使い方早見表

～日本中に感動をお届けします～

株式会社れもんキレイDiv.
(Div. = 事業部)

【基本使用量】…お湯1ℓに対して10g

※大さじ1杯は約10g、ワンパックは1袋約30g

URL www.lemon-kirei.com

〒800-0227 北九州市小倉南区津田新町1-18-35-2F

☎ 0120-80-9015

☎ 093-471-3441

感動的な汚れ落ち!!

1kg袋で100ℓ分の
洗浄液が作れる

きれいっ粉 の特長



- ① 実証済みの安全性と除菌力で安心!
- ② これ1袋で『洗浄・漂白・脱脂・脱臭・除菌』5つの力! 洗濯・掃除・キッチンまわりなど多用途で使用できる。
- ③ お湯に溶かしてつけ置きするだけでキレイになるから、時短・簡単・手間いらず。
- ④ 重曹に近い成分だから、手肌に優しい。
- ⑤ 酸素のパワーで汚れを落とすから、繊維・素材を傷めない!
- ⑥ 1週間ほどで洗浄液がほぼ水になるから、安心・安全。
(洗浄力は3～4日はありますが、その後少しずつ酸素が抜けてほぼ水になります)
- ⑦ 汚れの軽いものから使い回しができるので経済的。
- ⑧ 温度と濃度に比例し洗浄力がUP!



注意事項

- ・使えないもの… 毛、絹、皮革等の動物性繊維
- ・含金属塗料で染めたもの
- ・鉄、アルミ、銅、亜鉛などの金属類 (ステンレスを除く)
- ・塗製品、天然木、素焼きの陶器

● 乳幼児や認知症の方などの手の届く場所に置かない ● 用途外に使わない
● 可燃性の方は炊事用手袋をはめる ● 色柄物は使用前に目立たない箇所を試す
● 熱湯使用の場合は、やけどに注意する ● 密閉せず、直射日光や高温多湿の場所での保管は避け、水などで濡らさない ● 破裂することがあるので、溶かして密閉容器に保管しない ● 塩素系洗剤との併用・混合はしない ● 化学変化などにより材質自体が変色したものは元に戻らない

(応急処置) ・飲み込んだ時は、吐かずにすぐ口をすすぎ、牛乳が生卵を飲む
・目に入った時は、こすらずにすぐ流水で十分に洗い流す
※いずれの場合にもすぐに処置をし、異常が残る場合は医師に相談してください

部屋干し臭 解消・漂白



毎日の洗濯に加えるだけで、洗剤だけでは落とすきれない汚れやニオイ・くすみまでスッキリ落とし、除菌もできる! ふだんお使いの洗剤と一緒に洗うだけ。定期的にお使いいただくことで、黄ばみや黒ずみの予防効果もあります。

※金属製の付属品がついたものや含金属塗料で染めたものには使えません。



作業着 柔道着・空手着



大きめの容器にお湯(熱いほど効果大)を入れ、きれいっ粉を溶かして軽くもみ洗い。そのまま2時間から一晩放置し、洗浄液ごと洗濯機に移して通常通りに洗うだけ。頑固な汚れが楽に落ち、ニオイも解消! 生地を傷めないのが長持ちします。詰め込みすぎず、たっぷりの洗浄液に広げてつけ置くことがポイント。



シミ・黄ばみ



つけ置きだけでシミ・黄ばみが落ちる! 毎日のワイシャツ洗いも、お湯に溶かしてつけ置きするだけで、襟・袖の汚れもすっきり。酸素パワーで汚れを落とすから繊維を傷めず、色柄物にも安心。

※色移りや変色しないか目立たない部分で事前にお試しください。
※繊維が黄ばむことがあるので直射日光をさけ、十分にすすいで干してください。



洗濯槽



洗濯槽に高水位(ドラム式はドアが開けられる水位)までお湯を入れ、きれいっ粉を溶かして5分程運転し3時間から一晩放置。出てきたゴミをすくい取り、ゴミが出なくなるまで3～5分運転してはすくい取るをくり返す。最後に洗いから脱水まで1サイクル運転する。



茶渋・水筒

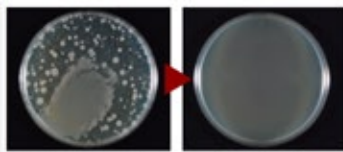


ツンとする刺激臭がなく、重曹に近い成分だから、すすぎも簡単で安心です。手の届かない狭い口の瓶なども簡単に洗浄でき、気になるニオイもありません。残った洗浄液は、レンジや冷蔵庫などキッチンまわりの掃除に使って経済的に活用しましょう。

※漆やメッキなどコーティングをしたものは剥がれる恐れがあります。



除菌



培養した大腸菌
O157

除菌5分後

漂白・除菌・脱臭が一度にできる！
大腸菌O157、サルモネラ菌、レジオネラ菌を5分で除菌！まな板の除菌は、洗浄液を含ませたふきんを絞らずにかぶせ、赤ちゃんのほ乳瓶はつけ置き。素材を傷めず、誤って口に入った場合の安全性も実証済みだから安心です！食器もつけ置きするだけできれいになります。

試験依頼先 財団法人日本食品分析センター
試験成績書発行年月日 2012年5月25日
試験成績書発行番号 第12036356001-01号



大さじ
1杯

または

ワンパック
1/2袋

+

お湯 1ℓ
(50℃~60℃)

シンク 排水口



スポンジに洗浄液を含ませ軽くこするだけでシンクも水栓もピカピカ！ゴミ受けやカバーなど外せる部品はつけ置き洗いで手軽にきれい。きれいっ粉を排水口のまわりにまき、熱湯をまわりからゆっくり注ぐだけで簡単に！

大さじ
6杯

または

ワンパック
2袋

+

お湯 2ℓ
(80℃~100℃)

ガスコンロ



天板や周囲の汚れは洗浄液を含ませたスポンジで拭きそうじ。頑固な汚れにはスプレーしておくか、キッチンペーパーに洗浄液を含ませて貼りつけ、汚れがゆるんでから拭き取る。ゴトクやグリルなど外せるものはつけ置きだけでベタベタ油汚れもすっきり！

大さじ
2杯

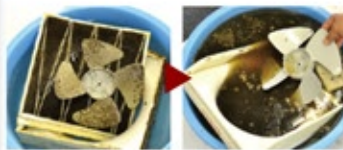
または

ワンパック
1袋

+

お湯 2ℓ
(40℃~50℃)

換気扇



油汚れはお手の物！つけ置きだけでしつこい油汚れもスルッと落ちます。熱めのお湯を使うのがポイントです。取り外せない換気扇は、スプレーしながら拭きとるか、キッチンペーパー等に含ませて貼りつけておくと楽に落とせます。

※モーター部分は濡らさないようご注意ください。



大さじ
10杯

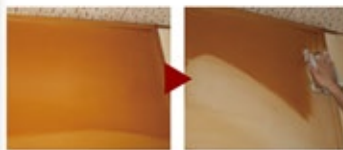
または

ワンパック
4袋

+

お湯 5ℓ
(50℃~60℃)

ヤニ汚れ



拭くだけで簡単にヤニが落ちる！ポイントは基本使用量よりも多めに溶かすこと。雑巾やスポンジにたっぷり含ませ、水気を残す程度に軽く絞って拭きましょう。スプレーしながら拭いたり、キッチンペーパー等に含ませてしばらく貼りつけておいたり、状況に合わせてお使いください。二度拭き不要ですが、ナトリウムが白く残ることがありますので、気になる場合は乾拭きしてください。

※材質によっては落ちにくい場合もあります。
※照明やけ・日焼けなど化学変化による変色は元に戻せません。

大さじ
6杯

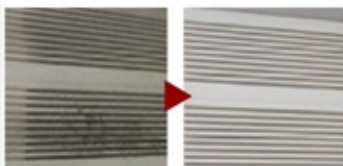
または

ワンパック
2袋

+

お湯 4ℓ
(40℃)

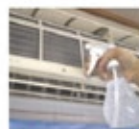
エアコン



スプレーするだけ！エアコンの効きを良くして電気代もお得！

- ①電源を切りプラグを抜く。エアコン電装部や周辺を養生し、汚水を受け止めるビニールやタオルを準備する。
- ②表面のゴミや埃を掃除機で吸い取り、水洗いできるフィルターは洗浄液につけ置きしておく。
- ③洗浄液をエアコン内部にスプレーし、最後に水で洗い流します。

※電装部には絶対に水がかからないようご注意ください。
※洗浄液は排水管やエアコン前面から出てきます。(エアコンの構造による)



大さじ
2杯

または

ワンパック
1袋

+

お湯 2ℓ
(40℃)